

PŘÍLOHA K ÚČETNÍ ZÁVĚRCE K 31.12.2018

ÚDAJE O ÚČETNÍ JEDNOTCE

Obchodní jméno

BIOPHARM, Výzkumný ústav biofarmacie a veterinárních léčiv, akciová společnost

Identifikační číslo, daňové číslo, rejstříkový soud

IČO : **463 56 606** - přidělené usnesením Obvodního soudu pro Prahu 1, oddíl B vložka 2 144
DIČO: **CZ 463 56 606** - přidělené rozhodnutím FÚ Praha-západ pod č.j. 300633/93/R
Rejstříkový soud - **Městský obchodní soud v Praze – oddíl B, vložka 2144**

Sídlo společnosti

Pohoří – Chotouň 90, 254 49 Jílové u Prahy, Česká republika

Způsob, doba založení, rok vzniku a předmět podnikání

Akciová společnost byla založena podle § 172 zákona 513/1991 Sb., obchodního zákoníku. Jediným zakladatelem společnosti byl Fond národního majetku ČR, na který přešel majetek státního podniku Výzkumný ústav pro biofarmacie a veterinární léčiva Pohoří – Chotouň ve smyslu § 11 odst. 3 zák. č. 92/1991 Sb., o podmínkách převodu majetku státu na jiné osoby. Rozhodnutí o založení akciové společnosti bylo učiněno formou notářského zápisu dne 23.9.1993 (N 217/93 NZ 202/93) v souladu s privatizačním projektem č. 11457 schváleným dopisem ministra pro správu národního majetku a jeho privatizaci ČR pod č.j. 320/5349/92 z 10.12. 1992.

Společnost byla založena na **dobu neurčitou** a vznikla zápisem společnosti do obchodního rejstříku.

Usnesením obvodního soudu pro Prahu 1 ze dne **30.9.1993** byla společnost zapsána do obchodního rejstříku, toto usnesení nabylo právní moci dne 4.10.1993.

Předmět podnikání (blíže viz kapitola 6 výroční zprávy)

- výzkum a vývoj v oblasti veterinárních přípravků a přípravků pro ochranu rostlin, výroba a obchodní činnost v oblasti vet. přípravků a premixů pro výživu zvířat, farmakologický servis pro potřeby výroby vet. a humánních léčiv, propagační a vydavatelská činnost na úseku veterinárních a humánních přípravků, výroba elektřiny.

Právní forma

Akciová společnost

ÚDAJE O ORGÁNECH SPRÁVY ÚČETNÍ JEDNOTKY

Nejvyšším orgánem společnosti je valná hromada složená ze všech akcionářů.

Představenstvo a.s.

Statutárním orgánem společnosti, který řídí činnost společnosti a jedná jejím jménem, je představenstvo. Má pět členů s hlasem rozhodujícím. Členové jsou valnou hromadou voleni na čtyřleté období.

Složení představenstva k 31.12.2018

Ing. Jan Byrtus	(1955) – předseda představenstva; mandát prodloužen dne 26.5.2016
Dr. Achille Bucci	(1967) – člen představenstva, mandát od 26.5.2016
Ing. Jan Černý	(1956) – člen představenstva, mandát prodloužen dne 26.5.2016
Silvana Dal Magro	(1952) – členka představenstva, mandát prodloužen dne 26.5.2016
Dr. Francesco Meliota	(1956) – člen představenstva, mandát prodloužen dne 26.5.2016

Dozorčí rada a.s.

Kontrolním orgánem společnosti, který dohlíží na výkon působnosti představenstva a uskutečňování podnikatelské činnosti, je dozorčí rada. Má pět členů s hlasem rozhodujícím. Členové jsou voleni na čtyřleté období.

Složení dozorčí rady k 31.12.2018

MVDr. Irena Čechová	(1955) – předsedkyně DR, mandát prodloužen dne 11.6.2015
Dr. Beata Truszkowska	(1957) - členka DR, mandát prodloužen dne 8.6.2017
Dr. Carlo Gazza	(1959) - člen DR, mandát prodloužen dne 26.5.2016
Dr. Claudia Calcinoni	(1972) – členka DR, mandát od 26.5.2016
Ing. Soňa Trefilová	(1966) – členka DR, mandát prodloužen dne 7.6.2018

Skladba akcionářů za poslední tři roky (akcionáři nad 5 % - stav k termínu valné hromady daného roku) – viz následná tabulka tabulka č. 1

Akcionář	2016		2017		2018	
	počet ks	%	počet ks	%	počet ks	%
PharmBio s.r.o.	21 381	56,8	21 381	56,8	21 381	56,8
FATRO S.P.A.	10 292	27,4	10 292	27,4	10 292	27,4
Ing. Petr Škop	2.146	5,7	2 146	5,7	2 146	5,7
Akcionáři nad 5 % CELKEM	33 819	89,9	33 819	89,9	33 819	89,9
ostatní akcionáři	3.808	10,1	3 808	10,1	3 808	10,1
AKCIONÁŘI CELKEM	37 627	100	37 627	100	37 627	100

Během účetního období nebyly vydány žádné akcie a jiné cenné papíry.

Organizační struktura účetní jednotky – změny v roce 2018

V roce 2018 nedošlo k změně v organizační struktuře společnost viz tab. č. 18.

Změny v zápisu do obchodního rejstříku v roce 2018

V roce 2018 došlo ke změnám v zápisu v obchodním rejstříku - obnovení mandátu člena dozorčí rady.

A. Obecné účetní metody

A.1. Zásoby

Zásoby **nakoupené** jsou oceňovány pořizovacími cenami, tj. cenami vč. nákladů s pořízením souvisejícími. Náklady souvisejícími s pořízením zásob a zahrnutými v pořizovací ceně jsou zejména:

- přepravné, pojistné, clo, poštovné apod.
- z vnitropodnikových služeb se do pořizovací ceny nakoupených zásob aktivuje přepravné.

Zásoby **vytvořené vlastní činností** – výrobky a polotovary - jsou oceňovány cenami stanovenými na základě kalkulace vlastních nákladů (tj. přímých nákladů a části nepřímých nákladů), popřípadě s ohledem na konkrétní technické, technologické, ekonomické a organizační podmínky cenami stanovenými podle plánových kalkulací .

Úbytky zásob jsou oceňovány cenou zjištěnou váženým aritmetickým průměrem z pořizovacích cen nebo cen stanovených na základě kalkulací vlastních nákladů .

Ocenění neprodejných a nepotřebných zásob se snižuje na tržní cenu prostřednictvím účtu opravných položek.

A.2. Dlouhodobý majetek

a) Dlouhodobý nehmotný majetek

Za dlouhodobý nehmotný majetek účtovaný v účtové třídě „0“ jsou považovány majetkové položky s dobou použitelnosti delší než 1 rok a v ocenění vyšším než 60 tis. Kč (u technického zhodnocení nehmotného majetku v ocenění vyšším než 40 tis. Kč). Drobný nehmotný majetek oceněný do výše stanoveného limitu není účtován v účtové třídě „0“, ale je považován za službu účtovanou na účet 518 a současně je evidován v operativní evidenci a podléhá inventarizaci.

Ocenění a způsob odpisu:

- **software** je oceněn pořizovací cenou a účetně se odepisuje po dobu 5 let
- **ocenitelná práva** (právní ochrana ochranných známek v zahraničí) jsou oceněna v pořizovací ceně a jsou účetně odepisována po dobu 5 let .

b) Dlouhodobý hmotný majetek

Za dlouhodobý hmotný majetek účtovaný v účtové třídě „0“ jsou považovány složky majetku s dobou použitelnosti delší než 1 rok a v ocenění vyšším než 40 tis. Kč (nové stavby bez limitu). Ostatní drobný hmotný majetek s dobou použitelnosti nad 1 rok a v ocenění do 40 tis. Kč je považován za zásoby účtované na účet 501 a současně je evidován v operativní evidenci a podléhá inventarizaci.

Ocenění a způsob odpisu:

- majetek je oceňován pořizovacími cenami, tj. cenami včetně nákladů s pořízením souvisejícími a zvýšenými o dokončené technické zhodnocení; úroky z investičních půjček a úvěrů nejsou na základě rozhodnutí a.s. součástí ocenění dlouhodobého majetku, ale finančním nákladem (§ 47 odst.1b Vyhlášky č.500/2002 Sb.)
- majetek je účetně odepisován rovnoměrně lineárními odpisy
- stanovená doba odpisování:

- budovy a stavby	30 let	3,40 %
- dřevostavby	20 let	5,-- %
- inženýrské sítě	20 let	5,-- %
- stroje, přístroje a zvl. technická zařízení, inventář (dle zařídění do odpisových skupin dle zákona o dani z příjmů následovně)		
1. odpisová skupina	4 roky	25,-- %
(výjimka: hmotnostní spektrometr dle předpokládané delší použitelnosti - 6 let)		
2. odpisová skupina	6 let	16,70 %
3. odpisová skupina	12 let	8,40 %
- matrice –časový odpis dle předpokládané doby použitelnosti

A.3. Kurzové přepočty

Majetek, pohledávky, závazky a pohyby na účtech účtové třídy 2 v cizí měně se přepočítávají na české koruny denním kurzem vyhlášeným ČNB. Při drobném nákupu cizí měny (pokladní hotovost) je používán kurz, za který byla transakce uskutečněna. Kurzové rozdíly vznikající při případném postupném splácení pohledávek a závazků, rozdíly ocenění na účtech skupin 21, 22, 25 a 26 jsou zúčtovány na vrub finančních nákladů a ve prospěch finančních výnosů k okamžiku sestavení účetní závěrky.

Ke dni účetní závěrky byl proveden přepočet zůstatků kurzem ČNB k 31.12.2018 v souladu s §4 resp. §24 zákona o účetnictví.

A.4. Povinnost konsolidace

Společnost nemá povinnost sestavení konsolidované účetní závěrky.

B. Doplňující informace k „Rozvaze“ a „Výkazu zisků a ztrát“

B.1. Zaměstnanci a osobní náklady (viz následný přehled) *tabulka č. 2*

Ukazatel	2016	2017	2018
ZAMĚSTNANCI			
průměrný přepočtený počet zaměstnanců společnosti	83	81	82
z toho řídících	6	6	6
OSOBNÍ NÁKLADY			
osobní náklady celkem v tis. Kč	49.900	49.597	53.729
z toho mzdy celkem	33.567	33.441	36.792
z toho odvody celkem	12.871	12.656	13.631
z toho management – mzdy	5.395	5.177	5.943
z toho management – odvod	1.837	1.760	2.021
z toho odměny statutárních orgánů	1.920	1.920	1.920
z toho členům představenstva	960	960	960
z toho členům dozorčí rady	960	960	960
z toho ostatní sociální náklady	777	696	469
z toho penzijní a kapitálové životní připojištění	765	884	917
PODÍLY NA ZISKU			
tantiémy celkem v tis. Kč	2.640	1.920	1.536

Další povinné údaje vztahené k členům statutárních orgánů za poslední účetní období:

tabulka č. 3

Požadovaný údaj v tis. Kč	Představenstvo	Dozorčí rada
Hrubá mzda vyplývající ze zaměstnaneckého poměru	2.920	1.123
Náhrada nákladů	0	0
Pojistné statutárních orgánů	29	29
Penzijní a kapitálové životní připojištění	46	40
Patentová práva	0	0
Obchodní smlouvy - provize	0	0
Půjčky a úvěry, zálohy aj.	0	0

B.2. Rozpis dlouhodobého majetku včetně pohybu za rok 2018 (viz tabulka č. 4)

tabulka č. 4

DLOUHODOBÝ MAJETEK

vše v tis. Kč

Druh majetku	Stav k 31.12.2017			Zařazení v roce 2018			Vyřazení v r.2018			R.2018	Stav k 31.12.2018		
	PC	Oprávky	ZC	PC	Oprávky	ZC	PC	Oprávky	ZC	Roční odpis	PC	Oprávky	ZC
1. BUDOVI	110211	62167	48044	3293	0	3293				3853	113504	66020	47484
2. STAVBY	7440	5375	2065							234	7440	5809	1831
MEZISOUČET ř.1. - 2.	117651	67542	50109	3293	0	3293				4087	120944	71629	49315
3. ENERGETICKÉ, HNACÍ STROJE A ZAŘÍZENÍ	23782	21588	2196							934	23782	22520	1262
4. PRACOVNÍ STROJE	30002	28075	3927	90		90	213	213		1057	29879	26919	2960
5. PŘÍSTROJE, TECHNOLOG.ZAŘÍZENÍ	72285	63237	9048	494		494	70	70		2443	72709	65610	7099
6. DOPRAVNÍ PROSTŘEDKY	3454	2261	1193	352		352				524	3806	2785	1021
7. INVENTÁŘ	822	558	264							57	822	615	207
8. DROBNÝ HMTNÝ MAJETEK	5122	5122	0				158	158		0	4964	4964	0
MEZISOUČET ř.3.-8.	135467	118839	16628	936	0	936	441	441		5015	135962	123413	12549
9. NEHMOT. MAJET.-SOFTWARE	1255	1255	0							0	1255	1255	0
10. OCENITELNÁ PRÁVA	1784	1784	0							0	1784	1784	0
11. POZEMKY	774	0	774							0	774	0	774
12. DROBNÝ NEHMOT. MAJETEK	264	264	0				21	21		0	243	243	0
MEZISOUČET ř.9. - 11.	4077	3303	774				21	21		0	4056	3282	774
CELKEM	257195	189684	87511	4229	0	4229	462	462		9102	260962	198324	62638

Poznámka: PC = pořizovací cena, ZC = zůstatková cena

DLOUHODOBÝ DROBNÝ MAJETEK V OPERATIVNÍ EVIDENCI (viz tabulka č. 5)

tabulka č. 5

vše v tis. Kč

Druh majetku / PC	Stav k 31.12.2017	Zařazení v r.2018	Vyřazení v r. 2018	Stav k 31.12.2018
Drobný majetek	13.582	491	220	13.853
Drobný software	1.002	0	0	1.002
Celkem	14.584	491	220	14.855

Dlouhodobý drobný majetek je účtován do spotřeby a dále je sledován v operativní evidenci.

B.3. Přehled o stavu pohledávek z obchodního styku k 31.12.2018 (účet 311)

tabulka č. 6

Ukazatel	2016	2017	2018
Pohledávky celkem v Kč	20.569.534,61	25.991.098,32	32.664.393,26
z toho v cizí měně:			
v EUR	285.601,01	522.954,01	507.848,38
v USD	359.489,26	416.125,87	722.003,92
v KRW	-	-	13.702.000
z toho pohledávky po lhůtě splatnosti celkem v Kč	4.893.136,52	6.477.533,28	5.308.424,28
z toho splatné do :			
31.12.2004	167.076,00	4.255,69	-
30.06.2016	910.671,90	361.465,69	-
31.12.2016	3.815.388,62	-	-
31.12.2017	-	6.111.812,41	-
30.06.2018	-	-	-
31.12.2018	-	-	5.308.424,28
z toho pohledávky ve lhůtě splatnosti celkem v Kč	15.676.398,09	19.513.565,04	27.355.968,98

B.4. Přehled o stavu závazků z obchodního styku k 31.12.2018 (účet 321)

tabulka č. 7

Ukazatel	2016	2017	2018
Závazky celkem v Kč	6.421.617,43	5.995.556,76	8.349.703,43
z toho v cizí měně:			
v PLN	-	-	-
v GBP	-	-	-
v USD	-	3.646,98	9.750,-
v EUR	29.140,51	126.790,80	156.546,6
z toho závazky po lhůtě splatnosti celkem v Kč	1.085.079,55	549.600,64	297.404,06
z toho závazky nad 6 měsíců po splatnosti		-	-
z toho závazky do 6 měsíců po splatnosti	1.085.079,55	549.600,64	297.404,06
z toho závazky ve lhůtě splatnosti celkem v Kč	5.336.537,88	5.445.956,12	8.052.299,37

Společnost nemá žádné pohledávky nebo závazky, které jsou kryty věcnými zárukami.

B.5. Přehled výnosů za rok 2018 (dle hlavních činností společnosti v členění na tuzemsko a vývoz)

tabulka č. 8

VÝNOSY ZA OBDOBÍ 2016-2018

vše v tis. Kč

Činnost	2016	2017	2018
TUZEMSKO			
Prodej vakcíny Livacox	3 519	3 129	3 700
Prodej medikovaných přípravků	4 762	4 627	3 280
Prodej ostatních výrobků	-	-	-
Výroba elektřiny	-	-	-
Farmakologické služby, výzkum	1 680	1 721	3 901
Ostatní služby	1 451	311	373
Nájemné	284	286	320
Distribuce léčiv	17 844	18 758	21 730
Změna stavu zásob			
Aktivace			
Prodej zásob a majetku vč. licencí	1 830 *)	579	201
Ostatní provozní výnosy - dotace, granty	3 266	3 177	1 882
Finanční, mimořádné výnosy a ostatní	7 055	3 363	7 338
TUZEMSKO CELKEM	41 691	35 951	42 725
EXPORT			
Prodej vakcíny Livacox	65 176	66 433	75 603
Prodej medikovaných přípravků	194	469	477
Farmakologické služby, výzkum	27 462	32 075	28 499
Ostatní služby	500	351	183
Distribuce léčiv	3 394	4 816	5 139
Prodej zásob a dlouhodobého majetku	88	95	74
EXPORT CELKEM	96 814	104 239	109 975
VÝNOSY CELKEM	138 505	140 190	152 700

Poznámky k tabulce:

*) - mimořádný prodej pozemků 1,811 mil. Kč

B.6. Rezervy a opravné položky (viz tabulka č. 9)

S ohledem na předpokládaný vývoj kurzů byla vytvořena účetní rezerva na kurzové ztráty a provozní účetní rezerva na opravu hydroglóbu, jež byla odložena na rok 2019.

Zákonné (daňové) opravné položky k pohledávkám nebyly tvořeny.

Účetní opravné položky k pohledávkám, jež jsou tvořeny s ohledem na jejich stáří tak, aby součet daňových a účetních opravných položek činil k pohledávce, u níž od konce sjednané lhůty splatnosti uplynulo více než :

6 měsíců	25 %	
12 měsíců	50 %	
18 měsíců	75 %	
24 měsíců	100 %	z hodnoty pohledávky (platí od r.2000),

a jež v souladu s platným zněním zákona o účetnictví eviduje účetní jednotka též v cizích měnách - přepočten v kurzu ČNB platném k 31.12. daného roku - v roce 2018 nebyly tvořeny.

Účetní opravné položky k zásobám snižují hodnotu neupotřebitelných materiálových zásob. Zásoby zboží k prodeji a zásoby vlastních výrobků jsou posuzovány z hlediska předpokládaných prodejů a s ohledem na expirační lhůty.

tabulka č. 9

TVORBA A ČERPÁNÍ REZERV A OPRAVNÝCH POLOŽEK

vše v Kč

Opravná položka	Počáteční stav k 1.1.2018	Rozpuštění v roce 2018	Tvorba v roce 2018	Konečný stav k 31.12.2018	Poznámka
Účetní rezerva na kursové ztráty	0	0	1.750.000	1.750.000	
Účetní rezervy ostatní (finanční)	11.724	0	0	11.724	Nevyčerpaná rezerva
Účetní rezervy ostatní (provozní)	0	0	200.000	200.000	Oprava hydroglobu
Účetní opravná položka k zásobám	287.869	287.869	236.189	236.189	Nepoužitelné a expirující zásoby
Daňová opravná položka k pohledávkám v Kč	0	0	0	0	
Účetní opravná položka k pohledávkám v Kč	0	0	0	0	
Účetní opravná položka k pohled. v EUR,USD (v Kč)	271.099	271.099	0	0	
Daňová rezerva na likvidaci solárních panelů	4.590	0	1.147	5.737	
CELKEM	575.282	558.968	2.187.336	2.203.650	

B.7. Vlastní kapitál (viz tabulka č. 10)

tabulka č. 10

vše v Kč

Vlastní jmění Položky	Stav k 31.12.2017	Rozdělení zisků roku 2017	Sociální fond			Tvorba rok 2018	Stav k 31.12.2018
			čerpání půjček	splátky půjček	stravné a ostatní		
ZÁKLADNÍ KAPITÁL	37.627.000						37.627.000
KAPITÁLOVÉ FONDY	12.441.352					/* 1.042.603	13.483.955
REZERVNÍ FOND	8.026.402						8.026.402
SOCIÁLNÍ FOND	981.351		-210.000	358.622	-455.366		674.607
NEROZDĚLENÝ HV MINULÝCH OBDOBÍ	90.110.059	-2.365.179					87.744.880
+ zúčtované nevyplacené dividendy	103.173					18.972	122.145
HV VE SCHVALOVACÍM ŘÍZENÍ	11.211.461	-11.211.461				19.979.442	19.979.442
DIVIDENDY		12.040.640					
TANTIÉMY		1.536.000					
<i>kontrolní součet</i>	<i>160.500.798</i>						<i>167.658.431</i>

/* odpis dluhu vůči nedohledaným akcionářům, kteří si nevyměnili své akcie (následně prodané v aukci)
 poznámka: - rozdíl oproti statutárním výkazům je způsoben zaokrouhlením jednotlivých položek statutárních výkazů

B.8. Přehled o majetku zatíženém zástavním právem

Majetek akciové společnosti není zatížen zástavním právem.

B.9. Daň z příjmů právnických osob zúčtovaná v r. 2018

B.9.1. Splatná daň z příjmu právnických osob

v roce 2018 byla doúčtována daň za rok 2017 ve výši	-5.510,- Kč
byla zúčtována daň za rok 2018 ve výši	4.741.260,- Kč
byla zaplacená záloha na daň za rok 2018 ve výši	2.744.000,- Kč
splatná daň k 30.6.2019 - doplatek	1.997.260,- Kč

Společnost nemá žádné nevyrovnané nedoplatky daně z minulých let.

B.9.2. Odložená daň z příjmu (viz tabulka č. 11)

tabulka č. 11

vše v Kč

Titul pro účtování odložené daně	CELKEM stav k 31.12.2017 (účet 481 10)	Přechodné rozdíly - změna za rok 2018 (účet 59210/48110)	CELKEM stav k 31.12.2018 (účet 481 10)
Odpisy (základ = rozdíl zůstatkových cen)	1.606.666	165.649	1.772.315
Účetní opravné položky k materiálovým zásobám	- 54.695	9.819	-44.876
Účetní opravné položky k pohledávkám	0	0	0
Daňová ztráta	0	0	0
Nezaplacené soc. a zdravotní pojištění	- 28.759	28.759	
Účetní rezervy	0	0	0
Odložený daňový závazek celkem	1.523.212	204.227	1.727.439

Poznámka k tabulce č. 11: + přírůstek odloženého daňového závazku nebo snížení odložené daňové pohledávky
 - přírůstek odložené daňové pohledávky nebo úbytek odloženého daňového závazku
 V roce 2018 bylo zúčtováno zvýšení odloženého daňového závazku ve výši 204.227,- Kč.

B.10. Závazky nevykázané v rozvaze

B.10.1. Závazky z finančního leasingu

Všechny závazky z finančního leasingu byly vyrovnány v roce 2015, nové smlouvy nebyly uzavřeny.

B.11. Výzkum a vývoj v roce 2018

B.11.1. Přijaté provozní dotace na podporu výzkumu a vývoje v roce 2018 (viz tabulka č. 12)

tabulka č. 12

vše Kč

Poskytovatel	Projekt	Částka
NAZVA QK 1810344	Rozvoj transgenních technologií u kura domácího	552.000
TAČR TH02010657	DNA mikročip pro přímou diagnostiku patogenních bakterií	600.000
TAČR – TERAMED, s.r.o. TH02030957	Diagnostická souprava pro zjištění chemického poškození prostředí – buněčné kultury	730.000
Dotace celkem (účet 64810)		1.882.000

B.11.2. Projekty výzkumu a vývoje financované výhradně z vlastních zdrojů (viz tabulka č. 13)

tabulka č. 13

vše Kč

Projekt výzkumu a vývoje	Náklady		
	rok 2016	rok 2017	rok 2018
Vývoj živé atenuované vakcíny proti kokcidióze krůt	1.106.991	963.874	1.825.136
Nové strategie při vývoji kuřecích vakcín	2.299.120	1.222.709	2.549.384
CELKOVÉ NÁKLADY	3.406.111	2.186.583	4.374.520

Poznámka: - Komentář viz Výroční zpráva za rok 2018 kapitola 8 odst. 8.1. a odst. 8.2.

B.12. Přijaté půjčky a úvěry

Společnost k 31.12.2018 nemá uzavřeny žádné smlouvy o úvěru nebo půjčce.

B.13. Splatné závazky sociálního a zdravotního pojištění, splatné nedoplatky ostatních daní

Společnost k 31.12.2018 nemá závazky po splatnosti.

Závazky z proúčtovaných mezd za 12.měsíc (splatné v roce 2019) činí:

- sociální pojištění	2.013.925,- Kč
- zdravotní pojištění	882.026,- Kč
- zálohy na daň ze závislé činnosti	1.144.351,- Kč

B.14. Audit účetní jednotky

Společnost uzavřela smlouvu za provedení auditu za rok 2018 v částce 115.000,- Kč.

B.15. Prohlášení ke změně finanční situace účetní jednotky

Od rozvahového dne ke dni sestavení účetní uzávěrky (13.3.2019) nedošlo ke skutečnostem, které by významným způsobem měnily finanční situaci účetní jednotky.

B.16. Transakce realizované se spřízněnými osobami (viz tabulky č. 14 a 15)

tabulka č. 14

FATRO	Nákup od spřízněné osoby (v tis. Kč)	Prodej spřízněné osobě (v tis.Kč)	Poznámka
Zboží	14.583	74	
Služby farmakologické	0	4.369	(6 smluv)
Propagace, administrativa	0	137	
Ostatní-přeúčtování nákladů	0	101	(registrace)
Celkem	14.583	4.681	

tabulka č. 15

PharmBio	Nákup od spřízněné osoby (v tis.Kč)	Prodej spřízněné osobě (v tis.Kč)	Poznámka
Ostatní služby	0	26	(nájem, energie)
Celkem	0	26	

Všechny transakce uzavřené se spřízněnými osobami byly uzavřeny za běžných tržních podmínek. Blíže viz. bod 10. Výroční zprávy za rok 2018 nebo samostatná Zpráva o vztazích za rok 2018.

B.17. Přehled o finančních tocích (CASH FLOW) (viz tabulka č. 16)

tabulka č. 16

PŘEHLED O CASH FLOW ZA OBDOBÍ 2016 – 2018

vše v tis. Kč

označení	Text	Skutečnost v účetním období		
		minulém 2016	minulém 2017	sledovaném 2018
P.	Stav peněžních prostředků a peněžních ekvivalentů na začátku účetního období	98617	73911	56925
	<i>Peněžní toky z hlavní výdělečné činnosti (provozní činnost)</i>			
Z.	Účetní zisk nebo ztráta z běžné činnosti před zdaněním	22724	13150	24919
A.1.	Úpravy o nepeněžní operace	6394	6830	10235
A.1.1.	Odpisy stálých aktiv (+) s výjimkou zůstatkové ceny prodaných stálých aktiv, a odpis pohledávek	8777	9594	9109
A.1.2.	Změna stavu opravných položek, rezerv	-279	-2466	1628
A.1.3.	Zisk (ztráta) z prodeje stálých aktiv (-/+)	-1805	-1	-72
A.1.4.	Výnosy z podílů na zisku (-)			
A.1.5.	Vyúčtované nákladové úroky (+) s výjimkou kapitalizovaných úroků, a vyúčtované výnosové úroky (-)	-299	-297	-430
A.1.6.	Případné úpravy o ostatní nepeněžní operace			
A.*	Čistý peněžní tok z provozní činnosti před zdaněním, změnami pracovního kapitálu a mimořádnými položkami (Z + A.1.)	29118	19980	35154
A.2.	Změny stavu nepeněžních složek pracovního kapitálu	8210	-9536	-1924
A.2.1.	Změna stavu pohledávek z provozní činnosti (+/-), aktivních účtů časového rozlišení a dohadných účtů aktivních	9045	-5833	-5789
A.2.2.	Změna stavu krátkodobých závazků z provozní činnosti (+/-), pasivních účtů časového rozlišení a dohadných účtů pasivních	2468	-2870	3113
A.2.3.	Změna stavu zásob (+/-)	-3303	-833	752
A.2.4.	Změna stavu krátkodobého finančního majetku nespádajícího do peněžních prostředků a ekvivalentů	0	0	0
A.**	Čistý peněžní tok z provozní činnosti před zdaněním a mimořádnými položkami (A* + A.2.)	37328	10444	33230
A.3.	Vyplacené úroky s výjimkou kapitalizovaných úroků (-)	0	0	0
A.4.	Přijaté úroky (+)	325	294	431
A.5.	Zaplacená daň z příjmů za běžnou činnost a za doměrky daně za minulá období (-)	-13467	-3740	2344
A.6.	Příjmy a výdaje spojené s mimořádnými účetními případy, které tvoří mimořádný výsledek hospodaření včetně uhrazené splatné daně z příjmů z mimořádné činnosti	0	0	0
A.7.	Přijaté podíly na zisku (+)	0	0	0
A.***	Čistý peněžní tok z provozní činnosti (A**+A.3.+A.4.+A.5.+A.6.+A.7.)	24186	6998	36005
	<i>Peněžní toky z investiční činnosti</i>			
B.1.	Výdaje spojené s nabytím stálých aktiv	-16590	-3025	-3733
B.2.	Příjmy z prodeje stálých aktiv	1811	1	72
B.3.	Zápůjčky a úvěry spřízněným osobám			
B.***	Čistý peněžní tok vztahující se k investiční činnosti (B.1.+B.2.+B.3.)	-14779	-3024	-3661
	<i>Peněžní toky z finančních činností</i>			
C.1.	Dopady změn dlouhodobých závazků, popř. takových krátkodobých závazků, které spadají do oblasti finanční činnosti (např. některé provozní úvěry) na peněžní prostředky a ekvivalenty	0	0	0
C.2.	Dopady změn vlastního kapitálu na peněžní prostředky a peněžní ekvivalenty	-34113	-20960	-14004
C.2.1.	Zvýšení peněžních prostředků a peněžních ekvivalentů z titulu zvýšení základního kapitálu, ážia, popř. fondů ze zisku včetně složených záloh na toto zvýšení (+)	0	0	0
C.2.2.	Vyplacení podílu na VK společníkům(-)	0	0	0
C.2.3.	Další vklady peněžních prostředků společníků a akcionářů (+)	0	0	0
C.2.4.	Úhrada ztráty společníky (+)	0	0	0
C.2.5.	Přímé platby na vrub fondů (-)	-248	-735	-307
C.2.6.	Vyplacené dividendy nebo podíly na zisku včetně zaplacené srážkové daně vztahující se k těmto nárokům	-33865	-20225	-13697
C.***	Čistý peněžní tok vztahující se k finanční činnosti (C.1.+C.2.)	-34113	-20960	-14004
F.	Čisté zvýšení, resp. snížení peněžních prostředků (A***+B***+C***)	-24706	-16986	18340
R.	Stav peněžních prostředků a peněžních ekvivalentů na konci období (P. + F.)	73911	56925	75265

B.18. Informace o návrhu na rozdělení zisku podle § 39b, odst. 5, písm. e) vyhl. 500/2002 Sb.

Představenstvo valné hromadě dne 6.6.2019 navrhne ke schválení následující rozdělení zisku:

tabulka č. 17

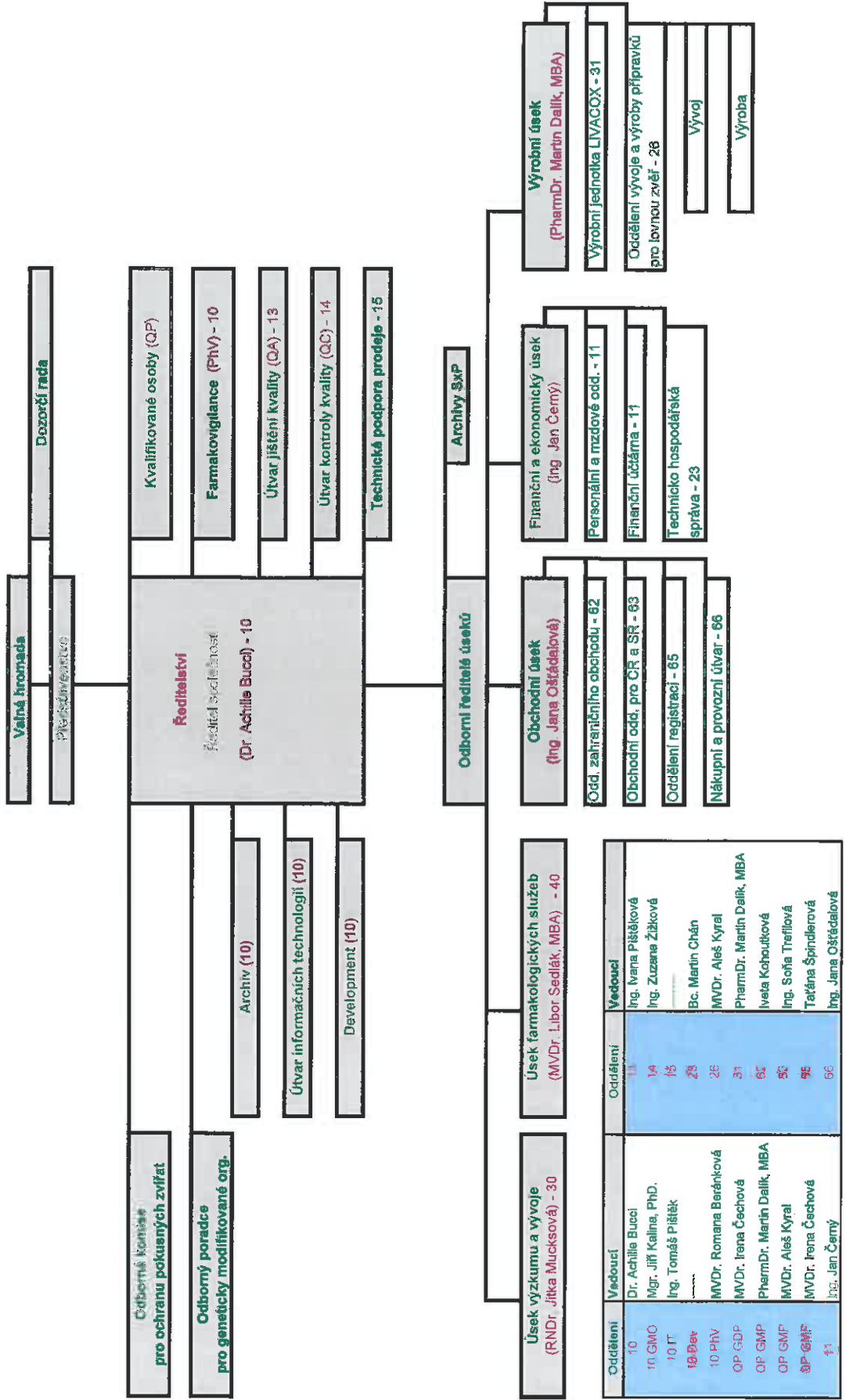
Čistý zisk k rozdělení	19 979 442,02 Kč
rezervní fond	0,00 Kč
sociální fond	250 000,00 Kč
tantiémy	1 920 000,00 Kč
dividenda	17 308 420,00 Kč
nerozdělený zisk (navýšení)	501 022,02 Kč
nerozdělený zisk (čerpání)	0,00 Kč
dividenda na akcii (před zdaněním)	460,00 Kč
daň z dividendy na akcii	69,00 Kč
dividenda po zdanění na akcii	391,00 Kč
počet akcií	37 627

B.19. Aktuální organizační struktura účetní jednotky (viz tabulka č. 18 na straně 13)

Na následující straně v grafickém vyjádření uvádíme aktuální platnou organizační strukturu Společnosti. V roce 2019 – v době sepsání této zprávy - došlo k jediné drobné změně organizační struktury, a to na pozici vedoucího Úseku pro výzkum a vývoj. Veškerá členění a vzájemná propojení zůstala zachována a odpovídají struktuře r. 2018.



Organizační schéma platné od 01.02.2019



ROZVAHA (BILANCE)

Minimální závazný výčet informací podle
vyhlášky č. 500/2002 Sb.,
ve znění pozdějších předpisů

ke dni: 12/31/2018

(v celých tisících Kč)

IČ

46356606

Jméno a příjmení, obchodní firma, nebo jiný
název účetní jednotky
BIOPHARM Výzkumný ústav
biofarmacie a veterinárních léčiv, a.s.

Pohoří - Chotouň 90
Jílové u Prahy
254 49

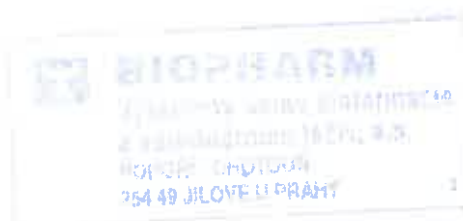
Sídlo, nebo bydliště účetní jednotky
a místo podnikání, liší-li se od bydliště

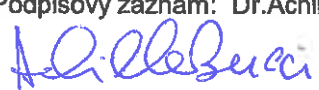

Označení a	AKTIVA b	Číslo řádku	Běžné účetní období			Minulé úč. období
			Brutto 1	Korekce 2	Netto 3	Netto 4
	AKTIVA CELKEM (ř.02+03+37+74)	001	390.477	-198.560	191.917	177.211
A.	Pohledávky za upsaný základní kapitál	002				
B.	Stálá aktiva (ř.04 + 14 + 27)	003	263.901	-198.324	65.577	69.481
B. I.	Dl. nehm. majetek (ř.05+06+09 až 11)	004	3.492	-3.282	210	35
B I. 1.	Nehmotné výsledky vývoje	005				
2.	Ocenitelná práva (ř. 07 + 08)	006	3.039	-3.039		
2.1	Software	007	1.255	-1.255		
2.2	Ostatní ocenitelná práva	008	1.784	-1.784		
3.	Goodwill (+/-)	009				
4.	Ostatní dlouhodobý nehmotný majetek	010	243	-243		
5.	Pos.zal.na dl.nehm.maj. a ned.dl.nehm.maj.	011	210		210	35
5.1	Poskytnuté zálohy na dlouhodobý nehm. majetek	012				
5.2	Nedokončený dl. nehmot. majetek	013	210		210	35
B II.	Dl. hm. majetek (ř. 15+18 až 28+24)	014	260.409	-195.042	65.367	69.446
B II. 1.	Pozemky a stavby (ř. 16 + 17)	015	121.718	-71.629	50.089	50.883
1.1	Pozemky	016	774		774	774
1.2	Stavby	017	120.944	-71.629	49.315	50.109
2.	Hmotné movité věci a jejich soubory	018	135.962	-123.413	12.549	16.628
3.	Oceňovací rozdíl k nabytému majetku	019				
4.	Ost. dl. hmotný majetek (ř. 21+22+23)	020				
4.1	Pěstitecké celky trvalých porostů	021				
4.2	Dospělá zvířata a jejich skupiny	022				
4.3	Jiný dlouhodobý hmotný majetek	023				
5.	Pos.zal.na dl.hm.maj. a nedok.dl.hm.maj.	024	2.729		2.729	1.935
5.1	Poskytnuté zálohy na dlouhodobý hm. majetek	025	130		130	
5.2	Nedokončený dlouhodobý hm. majetek	026	2.599		2.599	1.935
B III.	Dl. finanční majetek (ř. 28 až 34)	027				
B III. 1.	Podíly - ovládaná nebo ovládající osoba	028				
2.	Zápůjčky, úvěry - ovládaná, ovládající os.	029				
3.	Podíly - podstatný vliv	030				
4.	Zápůjčky a úvěry - podstatný vliv	031				
5.	Ostatní dlouhodobé cenné papíry a podíly	032				
6.	Zápůjčky a úvěry - ostatní	033				
7.	Ostatní dl. finanční majetek (ř. 35 + 36)	034				
7.1	Jiný dlouhodobý finanční majetek	035				
7.2	Posk. zálohy na dl. finanční majetek	036				

Označení a	AKTIVA b	Číslo řádku c	Běžné účetní období			Minulé úč. období
			Brutto 1	Korekce 2	Netto 3	Netto 4
C.	Oběžná aktiva (ř. 38 + 46 + 68 + 71)	037	125.568	-236	125.332	106.430
C. I.	Zásoby (ř. 39 + 40 + 41 + 44 + 45)	038	15.385	-236	15.149	15.849
C. I. 1.	Materiál	039	4.065	-2	4.063	4.511
2.	Nedokončená výroba a polotovary	040	3.885		3.885	3.259
3.	Výrobky a zboží (ř. 42 + 43)	041	7.435	-234	7.201	8.079
3.1	Výrobky	042	936		936	1.559
3.2	Zboží	043	6.499	-234	6.265	6.520
4.	Mladá a ostatní zvířata a jejich skupiny	044				
5.	Poskytnuté zálohy na zásoby	045				
C. II.	Pohledávky (ř. 47 + 57)	046	34.918		34.918	33.656
C. II. 1.	Dlouhodobé pohledávky (ř. 48 až 52)	047	65		65	190
1.1	Pohledávky z obchodních vztahů	048				
1.2	Pohl. - ovládaná nebo ovládající osoba	049				
1.3	Pohledávky - podstatný vliv	050				
1.4	Odložená daňová pohledávka	051				
1.5	Pohledávky - ostatní (ř. 53 až 56)	052	65		65	190
1.5.1	Pohledávky za společníky	053				
1.5.2	Dlouhodobé poskytnuté zálohy	054	65		65	190
1.5.3	Dohadné účty aktivní	055				
1.5.4	Jiné pohledávky	056				
2	Krátkodobé pohledávky (ř. 58 až 61)	057	34.853		34.853	33.466
2.1	Pohledávky z obchodních vztahů	058	32.664		32.664	25.720
2.2	Pohl. - ovládaná nebo ovládající osoba	059				
2.3	Pohledávky - podstatný vliv	060				
2.4	Pohledávky - ostatní (ř. 62 až 67)	061	2.189		2.189	7.746
2.4.1	Pohledávky za společníky	062				
2.4.2	Sociální zabezpečení a zdravotní pojištění	063	41		41	
2.4.3	Stát - daňové pohledávky	064	937		937	5.543
2.4.4	Krátkodobé poskytnuté zálohy	065	25		25	46
2.4.5	Dohadné účty aktivní	066	1.182		1.182	2.149
2.4.6	Jiné pohledávky	067	4		4	8
C. III.	Krátkodobý finanční majetek (ř. 69 + 70)	068			0	0
C. III. 1.	Podíly - ovládaná nebo ovládající osoba	069			0	0
2.	Ostatní krátkodobý finanční majetek	070			0	0
C. IV.	Peněžní prostředky (ř. 72 + 73)	071	75.265		75.265	56.925
C. IV. 1.	Peněžní prostředky v pokladně	072	158		158	186
2.	Peněžní prostředky na účtech	073	75.107		75.107	56.739
D.	Časové rozlišení aktiv (ř. 75 až 77)	074	1.008		1.008	1.300
D. I.	Náklady příštích období	075	1.008		1.008	1.300
D. II.	Komplexní náklady příštích období	076			0	0
D. III.	Příjmy příštích období	077			0	0

Označení a	PASIVA b	Č.ř. c	Stav v běžném účetním období 5	Stav v minulém účetním období 6
	PASIVA CELKEM (ř. 79 + 101 + 141)	078	191.917	177.211
A.	Vlastní kapitál (ř. 80 + 84 + 92 + 95 + 99 - 100)	079	167.658	160.499
A. I.	Základní kapitál (ř. 81 až 83)	080	37.627	37.627
A. I. 1.	Základní kapitál	081	37.627	37.627
2.	Vlastní podíly (-)	082		
3.	Změny základního kapitálu	083		
A. II.	Ážio a kapitálové fondy (ř. 85 + 86)	084	13.484	12.441
A. II. 1.	Ážio	085		
2.	Kapitálové fondy (ř. 87 až 91)	086	13.484	12.441
2.1	Ostatní kapitálové fondy	087	13.484	12.441
2.2	Oceňovací rozdíly z přecenění majetku a závazků	088		
2.3	Oceňovací rozdíly z přecenění při přeměnách obch. korporací	089		
2.4	Rozdíly z přeměn obchodních korporací (+/-)	090		
2.5	Rozdíly z ocenění při přeměnách obch. korporací (+/-)	091		
A. III.	Fondy ze zisku (ř. 93 + 94)	092	8.701	9.007
A. III. 1.	Ostatní rezervní fondy	093	8.026	8.026
2.	Statutární a ostatní fondy	094	675	981
A. IV.	Výsledek hospodaření minulých let (+/-) (ř. 96 až 98)	095	87.867	90.213
A. IV. 1.	Nerozděl. zisk a neuhr. ztráta minulých let (+/-)	096	87.867	90.213
2.	Jiný výsledek hospodaření minulých let (+/-)	097		
A. V.	Výsl. hosp. běžného účet. obd. (+/-) (ř. 1-80-84-92-95+100-101-141)	098		
		099	19.979	11.211
A. VI.	Rozhodnutí o zálohách na výplatě podílu na zisku (-)	100		
B+C.	Cizí zdroje (ř. 102 + 107)	101	24.259	16.712
B. I.	Rezervy (ř. 103 až 106)	102	1.967	16
B. I. 1.	Rezerva na důchody a podobné závazky	103		
2.	Rezerva na daň z příjmů	104		
3.	Rezerva podle zvláštních právních předpisů	105		
4.	Ostatní rezervy	106	1.967	16
C.	Závazky (ř. 108 + 123)	107	22.292	16.696
C. I.	Dlouhodobé závazky (ř. 109 + 112 až 119)	108	1.727	1.523
C. I. 1.	Vydané dluhopisy (ř. 110 + 111)	109		
1.1	Vyměnitelné dluhopisy	110		
1.2	Ostatní dluhopisy	111		
2.	Závazky k úvěrovým institucím	112		
3.	Dlouhodobě přijaté zálohy	113		
4.	Závazky z obchodních vztahů	114		
5.	Dlouhodobé směnky k úhradě	115		
6.	Závazky - ovládaná nebo ovládající osoba	116		
7.	Závazky - podstatný vliv	117		
8.	Odložený daňový závazek	118	1.727	1.523
9.	Závazky - ostatní (ř. 120 -122)	119		
9.1	Závazky ke společníkům	120	0	0
9.2	Dohadné účty pasivní	121	0	0
9.3	Jiné závazky	122	0	0

Označení a	PASIVA b	Číslo řádku c	Stav v běžném účetním období 5	Stav v minulém účetním období 6
C. II.	Krátkodobé závazky (ř. 124 + 127 až 133)	123	20.565	15.173
C. II. 1.	Vydané dluhopisy (ř. 125 + 126)	124	0	0
1.1	Vyměnitelné dluhopisy	125	0	0
1.2	Ostatní dluhopisy	126	0	0
2.	Závazky k úvěrovým institucím	127	0	0
3.	Krátkodobé přijaté zálohy	128	0	0
4.	Závazky z obchodních vztahů	129	8.350	5.996
5.	Krátkodobé směnky k úhradě	130	0	0
6.	Závazky - ovládaná nebo ovládající osoba	131	0	0
7.	Závazky - podstatný vliv	132	0	0
8.	Závazky - ostatní (ř. 134 až 140)	133	12.215	9.177
8.1	Závazky ke společníkům	134	108	1.166
8.2	Krátkodobé finanční výpomoci	135	0	0
8.3	Závazky k zaměstnancům	136	5.471	4.211
8.4	Závazky ze sociálního zabezpečení a zdrav. pojištění	137	2.896	1.907
8.5	Stát - daňové závazky a dotace	138	3.142	633
8.6	Dohadné účty pasivní	139	575	1.238
8.7	Jiné závazky	140	23	22
D.	Časové rozlišení pasiv (ř. 142 + 143)	141	0	0
D. I.	Výdaje příštích období	142	0	0
D. II.	Výnosy příštích období	143	0	0



Sestaveno dne: 3/13/2019	Právní forma účetní jednotky: a.s.
Předmět podnikání účetní jednotky: výroba, distribuce, výzkum a vývoj veterinárních léčiv	Podpisový záznam: Dr. Achille Bucci Ing. Jan Černý  

Minimální závazný výčet informací podle
vyhlášky č.500/2002 Sb.,
ve znění pozdějších předpisů

VÝKAZ ZISKU A ZTRÁTY v plném rozsahu (druhové členění)

ke dni: 31.12.2018
(v celých tisících Kč)

IČ
46356606

Jméno a příjmení, obchodní firma, nebo jiný
název účetní jednotky
BIOPHARM Výzkumný ústav
biofarmacie a veterinárních léčiv, a.s.
Pohoří - Chotouň 90
Jilové u Prahy
254 49

Sídlo, nebo bydliště účetní jednotky
a místo podnikání, liší-li se od bydliště

Označení a	TEXT b	Číslo řádku c	Skutečnost v účetním období	
			běžném 1	minulém 2
I.	Tržby z prodeje výrobků a služeb	01	116.336	109.402
II.	Tržby za prodej zboží	02	26.869	23.587
A.	Výkonová spotřeba (04+05+06)	03	54.907	55.521
A. 1.	Náklady vynaložené na prodané zboží	04	18.048	17.048
2.	Spotřeba materiálu a energie	05	16.693	18.446
3.	Služby	06	20.166	20.027
B.	Změna stavu zásob vlastní činnosti (+/-)	07	-983	-570
C.	Aktivace (-)	08	-86	-136
D.	Osobní náklady (10+11)	09	53.729	49.597
D. 1.	Mzdové náklady	10	38.712	35.361
2.	Náklady na soc. zabezp., zdrav. poj. a ost. náklady (12+13)	11	15.017	14.236
2.1	Náklady na sociální zabezpečení a zdravotní pojištění	12	13.631	12.656
2.2	Ostatní náklady	13	1.386	1.580
E.	Úpravy hodnot v provozní oblasti (15+18+19)	14	8.779	9.450
E. 1.	Úpravy hodnot dlouhodobého nehm. a hm. majetku (16+17)	15	9.102	9.417
1.1	Úpravy hodnot dlouhodobého nehm. a hm. majetku - trvalé	16	9.102	9.417
1.2	Úpravy hodnot dlouhodobého nehm. a hm. majetku - dočasné	17		
2.	Úpravy hodnot zásob	18	-52	157
3.	Úpravy hodnot pohledávek	19	-271	-124
III.	Ostatní provozní výnosy (21+22+23)	20	2.735	3.809
1.	Tržby z prodaného dlouhodobého majetku	21	72	1
2.	Tržby z prodaného materiálu	22	129	564
3.	Jiné provozní výnosy	23	2.534	3.244
F.	Ostatní provozní náklady (25+26+27+28+29)	24	4.245	3.946
F. 1.	Zůstatková cena prodaného dlouhodobého majetku	25		
2.	Prodaný materiál	26	46	10
3.	Daně a poplatky	27	993	1.088
4.	Rezervy v provozní oblasti a komplexní nákl. příštích období	28	201	1
5.	Jiné provozní náklady	29	3.005	2.847
*	Provozní výsledek hospodaření = 01+02-03-07-08-09-14+20-24	30	25.349	18.990

Označení a	TEXT b	Číslo řádku c	Skutečnost v účetním období	
			běžném 1	minulém 2
IV.	Výnosy z dlouhodobého fin. maj. - podíly (32+33)	31		
1.	Výnosy z podílů - ovládaná nebo ovládající osoba	32		
2.	Ostatní výnosy z podílů	33		
G.	Náklady vynaložené na prodané podíly	34		
V.	Výnosy z ostatního dlouhodobého fin. maj. (36+37)	35		
1.	Výnosy z ostatního dlouhodobého fin. majetku - ovládající nebo ovládaná osoba	36		
2.	Ostatní výnosy z ostatního dlouhodobého fin. majetku	37		
H.	Náklady související s ostatním dlouhodobým fin. majetkem	38		
VI.	Výnosové úroky a podobné výnosy (40+41)	39	430	297
1.	Výnosové úroky a podobné výnosy - ovládaná nebo ovládající os.	40		
2.	Ostatní výnosové úroky a podobné výnosy	41	430	297
I.	Úpravy hodnot a rezervy ve finanční oblasti	42	1.750	-2.500
J.	Nákladové úroky a podobné náklady (44+45)	43		
J 1.	Nákladové úroky a podobné náklady - ovládaná nebo ovládající os.	44		
2.	Ostatní nákladové úroky a podobné náklady	45		
VII.	Ostatní finanční výnosy	46	6.330	3.094
K.	Ostatní finanční náklady	47	5.440	11.731
*	Finanční výsledek hospodaření (+/-) (31-34+35-38+39-42-43+46-47)	48	-430	-5.840
**	Výsledek hospodaření před zdaněním (+/-) (30+48)	49	24.919	13.150
L.	Daň z příjmů (51+52)	50	4.940	1.939
L. 1.	Daň z příjmů splatná	51	4.736	1.802
2.	Daň z příjmů odložená (+/-)	52	204	137
**	Výsledek hospodaření po zdanění (+/-) (49-50)	53	19.979	11.211
M.	Převod podílu na výsledku hospodaření společníkům (+/-)	54		
***	Výsledek hospodaření za účetní období (+/-) (53-54)	55	19.979	11.211
	Čistý obrát za účetní období = I. + II. + III. + IV. + V. + VI. + VII	56	152.700	140.189

Sestaveno dne: 3/6/2019	Právní norma účetní jednotky: a.s.
Předmět podnikání účetní jednotky: výroba, distribuce, výzkum a vývoj veterinárních léčiv	Podpisový záznam: Dr. Achille Bucci Ing. Jan Černý 